

2.

Perfil demogràfic de la víctima en 2017

2. Perfil demogràfic de la víctima en 2017

2.1. Estatus legal i país d'origen de la víctima

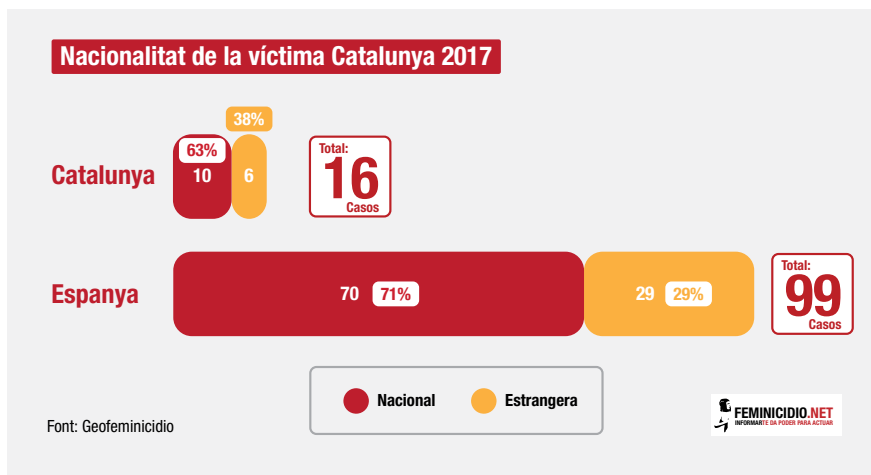
En 2017 el **37,5% de les víctimes de feminicidis i altres assassinats de dones a Catalunya eren d'origen estranger (sis dels 16 casos)**, un 8,2% més que la mitjana estatal (29,3%). **En els feminicidis íntims, el 50% de les víctimes eren d'origen estranger (quatre dels 8 casos)**. No

obstant això, per tipus de feminicidi, el percentatge més alt de víctimes estrangeres es dona en les víctimes de feminicidis infantils i les de feminicidis per prostitució (els dos casos registrats en 2017 corresponien a víctimes d'origen estranger). En aquest últim tipus, almenys sis de les vuit víctimes conegudes des de 2010 eren d'origen estranger (el 75%), una era espanyola i de la vuitena víctima es desconeix encara el seu origen.

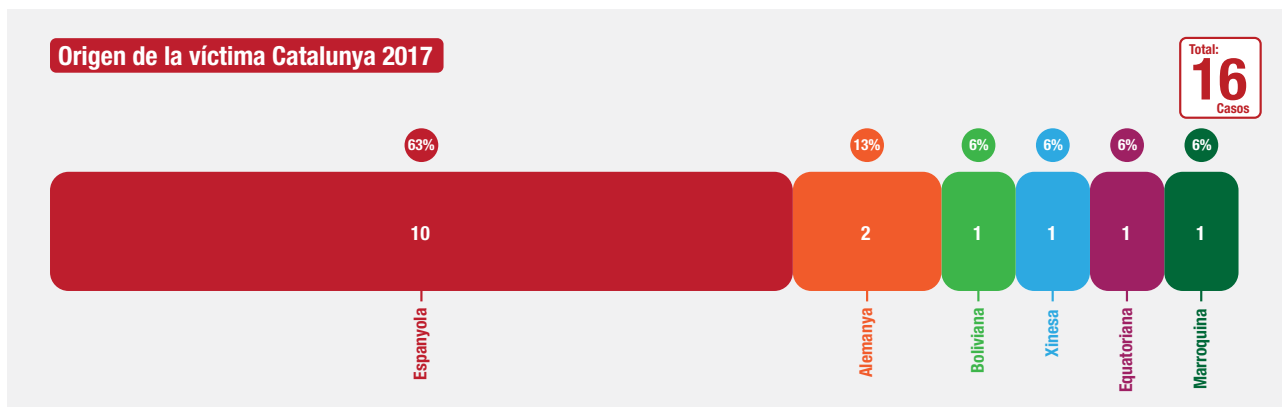
Entre les nacionalitats conegudes en 2017 només una registra dos casos: un feminicidi infantil i un feminicidi íntim que van tenir víctimes d'origen alemany a Barcelona.

A més, altres tres víctimes de feminicidis íntims eren estrangeres: una dona boliviana assassinada a La Llagosta, una dona equatoriana assassinada a Santa Perpètua de Mogoda i una dona marroquina assassinada a Salou.

Per part seva, les víctimes de feminicidis familiars (tres casos), feminicidis no íntims (dos casos) i l'assassinat per crim organitzat i/o narcotràfic (un cas) eren d'origen espanyol. En total, **10 de les 16 dones assassinades eren d'origen espanyol (el 62,5%)**.



En l'encreuament de nacionalitats dels homicides, s'observa que **la gran majoria de víctimes van ser assassinades per homicides del seu mateix país d'origen: nou dones espanyoles, una víctima boliviana i una víctima marroquina (11 dels 16 casos, el 68,8%)**. En el 31,2% restant es registren combinacions com: dues víctimes aleman-



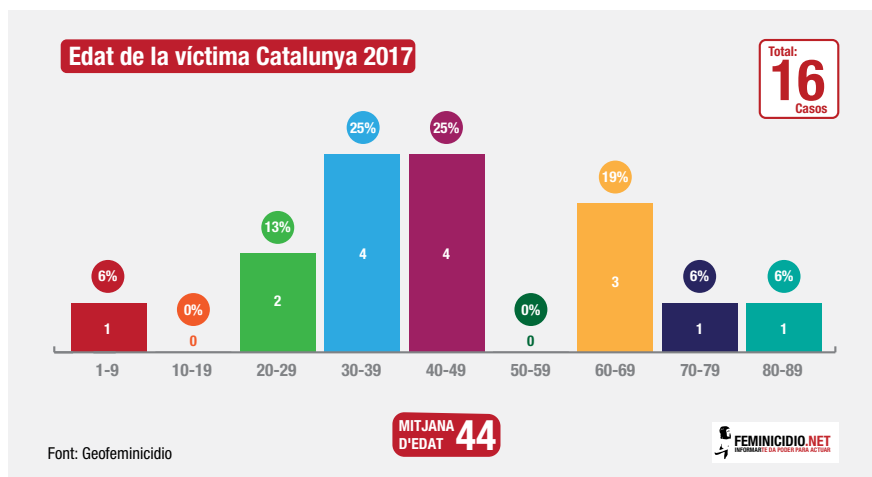
yes assassinades per un mateix homicida d'origen desconegut (mare i filla assassinades l'1 d'octubre en un feminiciu íntim i un infantil, respectivament), una víctima espanyola assassinada per un homicida d'origen moldau (feminiciu íntim) i una dona d'origen xinès assassinada per un home espanyol (feminiciu per prostitució). Els quatre es van produir tant a la província com al municipi de Barcelona.

2.2. Edat

De mitjana, les dones assassinades a Catalunya en 2017 tenien 45,25 anys. No obstant això, es reproduïxen diferències tant territorials com entre tipus de feminiciu o assassinat. Per tipus, les mitjanes d'edat van des d'1 any en el cas de la víctima del feminiciu infantil fins als 67 anys de mitjana de les tres víctimes de feminicidis familiars.

En concret, la víctima del feminiciu infantil tenia 15 mesos quan va ser assassinada pel seu pare, que també va acabar amb la vida de la seva parella i mare de la petita, de 25 anys. La segona víctima de feminicidis íntims en el municipi de Barcelona tenia 45 anys, per la qual cosa la mitjana d'edat de les víctimes d'aquest tipus de feminiciu en el municipi és de 35 anys.

Per municipis, la mitjana d'edat de la víctima és menor a Osor (Girona), on l'única víctima coneguda tenia 21 anys. Li segueixen les quatre víctimes registrades a Barcelona, amb una mitjana de gairebé 30 anys, especialment reduïda pel registre d'una víctima de feminiciu infantil. D'altra banda, les víctimes d'edat més avançada



es coneixen a L'Hospitalet de Llobregat (89 anys, víctima d'un feminiciu familiar) i a Súria (79 anys, víctima d'un feminiciu íntim).

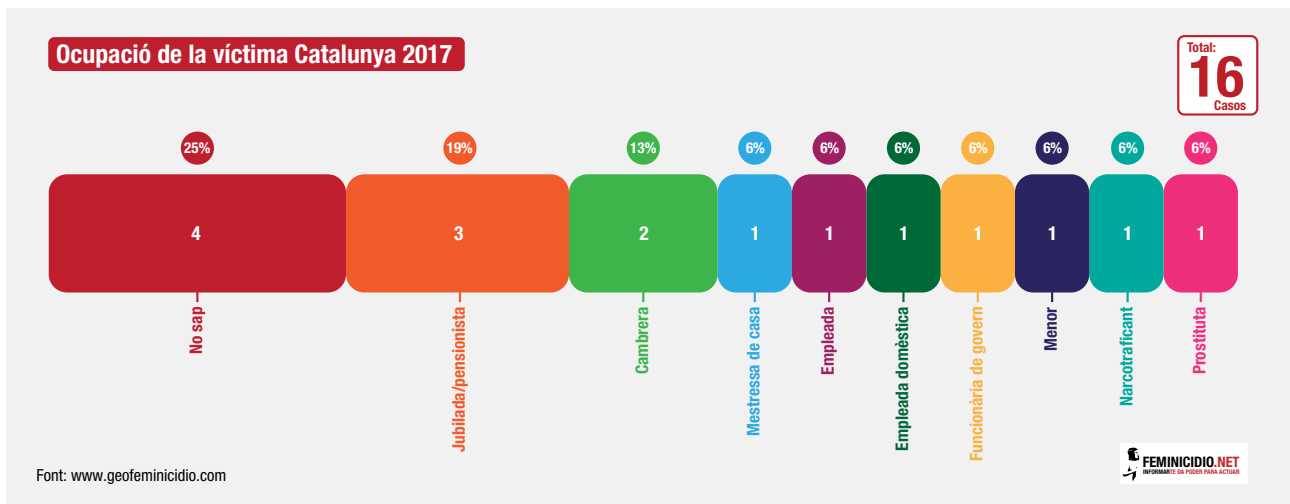
2.3. Ocupació

De les 16 víctimes de feminicidis i altres assassinats de dones a Catalunya es desconeix l'ocupació de quatre d'elles (un 25%). Dues d'elles eren víctimes de feminicidis íntims (una a Barcelona i una altra a Sant Adrià de Besòs) i altres dues, víctimes de feminicidis familiars (una a Bellví i una altra a la Bisbal del Penedès).

Un altre 18,8% (tres casos) corresponen a víctimes jubilades o pensionistes. Dues d'elles, van ser víctimes de feminicidis íntims (a Rubí i a Súria) i l'altra víctima va ser assassinada pel seu nét a L'Hospitalet de Llobregat en un feminiciu familiar.

El 12,5% eren cambreres (dos casos), encara que només una va ser víctima d'un feminiciu íntim (a Salou). L'altra víctima cambrera coneguda és el cas de la jove assassinada al pantà de Susqueda (Osor), tirotejada i submergida durant un mes fins la troballa del cadàver.

El 43,8% restant correspon a set víctimes amb set ocupacions diferents: una menor, assassinada al costat de la seva



mare, mestressa de casa, a Barcelona; una **empleada** víctima d'un femicidi íntim a Santa Perpètua de Mogoda; una **empleada domèstica** assassinada per la seva parella, que es va suïcidar incendiant el cotxe amb tots dos a dins; una funcionària del departament d'Ensenyament de Lleida, víctima d'un femicidi no íntim; una **dona prostituïda**, víctima d'un femicidi per prostitució perpetrat per un demandant de prostitució; i una dona víctima d'un assassinat per crim organitzat i/o narcotràfic que es dedicava al tràfic de drogues.